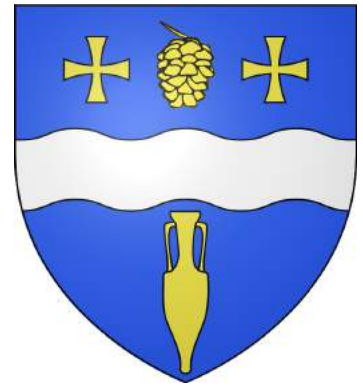


# PER PA OBLIDA



POUR NE PAS OUBLIER



*La mise en page de «Per Pa Oblida» a été réalisée par la Commission communication culture et Patrimoine matériel, immatériel de la commune, sous la responsabilité de Jean ARNAUD, Sandrine RABASTE, Véronique PIERRET et Georges PERRU.*

Vous trouverez :

- \* les rapports d'activités des différentes associations ainsi que le programme de leurs activités pour l'année 2018
- \* le compte rendu des fêtes locales
- \* des articles concernant notre patrimoine (articles rédigés par Georges PERRU)
- \* une recette de pâtisserie et des jeux.



Cette année 2017 a vu le site internet de la commune évoluer. Le cimetière est en ligne. Cela permet de faciliter l'échange d'informations surtout pour les passionnés de généalogie. Les données mises ici à votre disposition proviennent de nos propres relevés.

site internet [www.mairie-felines.fr](http://www.mairie-felines.fr)  
adresse mail du site internet [webmaster@mairie-felines.fr](mailto:webmaster@mairie-felines.fr)

# Rétrospective 2017

## **Les Associations**

**Association des Parents d'Élèves**

**Le Bois Joli (Génération mouvement)**

**Le Comité d'Animation**

**La Soirée Théâtre**

**Les Amis du Tarot**

**Le Ciné Parc**

**La Mobile Compagnie**

**Le Café des Fées**

**Les Commémorations**

**Le Jour de Pâques**

**Le Festival de la Chaise-Dieu**

**Sur le Chemin des Croix de la Commune**

**Les Repas de Village**

**Les Jeux**

**L'Origine du Sapin de Noël**

**Le Projet de Territoire (Communauté d'Agglomération du Puy en Velay)**

**Le Parc Régional Naturel du Livradois Forez**

**La Recette**

**Les Résultats des Jeux**

# Les Associations Félinaises



le Bois Joli

Danse Country GO WEST

ANCIENS COMBATTANTS

Association des Parents d'élèves

COMITE ANIMATIONS



LES AMIS DU TAROT

CHASSE A.C.C.A

Gymnastique volontaire

Café des Fées

# Association des Parents d'élèves

L'association des parents d'élèves a organisé plusieurs activités.

Des brioches, des gâteaux ainsi que des pizzas ont été vendues au profit de l'école.

Un loto, un concours de belote ainsi qu'un vide-greniers ont été organisés.

Un spectacle et une kermesse ont eu lieu également en fin d'année scolaire.

Un spectacle de Noël a été préparé.



L'Association des parents d'élèves des écoles de Sembadel & Félines organise une vente de gâteaux de Pâques à la sortie de la messe de Pâques **de 9h30** à Félines ce **Dimanche 30 Avril 2017**



Tous les bénéfices sont entièrement versés au profit des écoles de Sembadel & Félines. Venez nombreux, on compte sur vous.

**SEMBADEL** Gare  
**Concours de**  
**Pétanque/doublettes**  
**Dimanche 18/06**  
**14€ Inscription à 14h**  
Organisé par l'APE. Info au 07.88.63.10.12

**SEMBADEL**  
**Vide Greniers**  
**Dimanche 18/06**

Emplacement libre, sans réservation.  
1,00€ le mètre  
Organisé par l'APE. Info au 07.88.63.10.12



Association des parents d'élèves de  
Sembadel & Félines

**DIMANCHE**  
**14 Mai 2017**  
14H \*Sale de la gare de Sembadel

3€ le carton  
10€ les 4 cartons

BUVETTE AVEC  
GATEAUX & BOISSONS

**À GAGNER !**

Un d'achat de 10€ à Super U  
Ex gourmande Un Jambon  
Parasol Tanier garni  
Cass famille au Vallon du Villaret + Tombola...

# L'association « Le Bois joli »

L'association compte pas moins de 15 membres. Durant les après-midi, si certains jouent à la belote, d'autres partent se promener ou débattent sur différents thèmes du jour.



Chaque mois, l'association fête les anniversaires de ces membres.

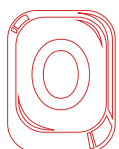
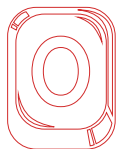
Le jeudi 21 septembre, plusieurs anniversaires ont été célébrés. Gâteaux, café, vin mousseux et jus de fruits furent appréciés.



*Un Loto a été organisé le 26 février 2017. Il y avait beaucoup de monde.*



14 - 25 - 36 - 47 - 4 - 7  
13 - 9 - 44 - 43 - 2 - 33





14  
25  
36  
47  
4  
13  
9  
44  
43  
2  
33

LOTO







La fête d'été avec une course pour enfants, une course de 11 km et un trail de 22 km, une randonnée pédestre, une brocante, un concours de pétanque, un bal, un marché d'artisanat d'art.

La fête patronale avec son défilé de chars fleuris, ses manèges, son feu d'artifice.



## La fête d'été



**Les bénévoles en action  
pour la fête d'été**



## Le vide grenier



## La course de 11 km



## La course des enfants



## Le trail de 22 km



## La randonnée



## Le marché d'artisanat d'art



*Peinture sur métal*



*Le crochet sous toutes les formes*



*Vannerie artisanale, corbeilles et paniers*



*Fabrication de "Pailhas", vannerie traditionnelle*



*Couture, tricotin, tissage*



# La Fête Patronale



## La Fanfare



# La Bretagne d'Almance : dégustation de crêpes et cidre



# Almancette voit la vie en rose





## 250 ans après, la BÊTE FÉROCE est de retour à Chamborne



# Le Country avec « GO WEST »



# Le char de l'école



# Station de ski de COMBIE : Estables 2017



## Directeur de course : départ Félines et Arrivée à Paris



## Les manèges étaient au rendez-vous



## Les pages jaunes et blanches, les renseignements des PTT



Les Minions de Mortessagne







# Théâtre " A toute vapeur "

pièce de Philippe Girardot



Le 5 juin 1944, la résistance fait dérailler un train en gare de Voivres. Le chef de gare est pétainiste, sa femme gaulliste le trompe avec un résistant. Tous deux se voient forcés d'accueillir un général allemand et sa secrétaire, porteurs de documents secrets qui intéressent les alliés. Débarquent également une célèbre cantatrice et sa maquilleuse. Le chef de gare, pour reconquérir sa femme, accepte de l'aider à subtiliser les documents en saoulant la secrétaire du général occupé à coucher avec la cantatrice.



**Joséphine** : journaliste à la vie du rail

**La sœur** : religieuse un peu dégantée

**Kurt Von Strafenberg** : Baron, général allemand, aristocrate

**Bella Montés** : cantatrice très snob





**Raymond** : le chef de gare, la quarantaine plutôt bonhomme  
**Henriette** : la femme du chef de gare  
**Armand** : médecin, résistant



**Rosa** : maquilleuse de la cantatrice  
**Greta** : secrétaire du général  
**Carmen** : bohémienne diseuse de bonne aventure  
**Jeanne** : paysanne  
**Alphonse** : mécanicien de la locomotive, la bête humaine



# LES AMIS DU TAROT



A l'automne 2011, une association a été créée pour les amateurs de tarot.

Pour 15 euros de cotisation annuelle, elle est ouverte du mois de septembre à la fin juin, aux joueurs confirmés comme aux néophytes.

A partir du mois de janvier 2018, les parties ne se disputeront plus les mardis soirs mais le 2<sup>ème</sup> et 4<sup>ème</sup> jeudi de chaque mois, toujours à la salle associative.

Cette saison, il est aussi possible de s'affronter sur le tapis vert, le 1<sup>er</sup> mercredi du mois, entre 14 et 18 heures.

Pour ceux qui voudrait se familiariser avec ce jeu de stratégie, des initiations sont possibles ces jours là.

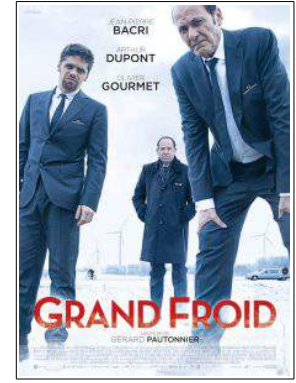
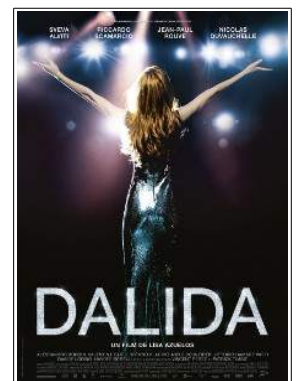
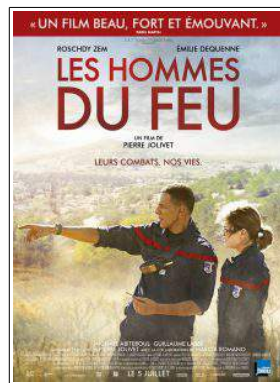
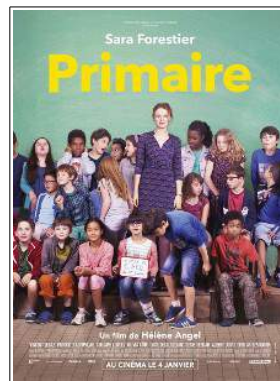
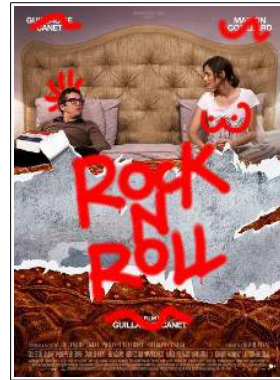
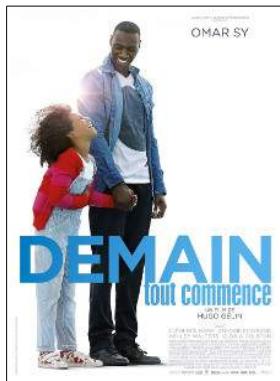
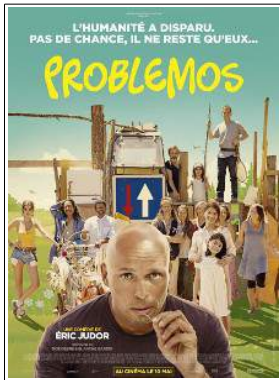
Boissons et friandises sont offertes. Casse-croûte réguliers entre adhérents.

Un concours est d'ores et déjà prévu le samedi 20 octobre 2018.





# Ciné Parc 2017



# ***La mobile compagnie***

Du droit de coupe en forêt de Beauzon en 1598 aux résistants de la seconde guerre mondiale, cette lecture de documents d'archives propose une traversée vivante et passionnante de la Haute Loire et de son histoire au fil de ses archives. Avec un complément d'archives propres aux communes qui accueillent la lecture.



***Une trentaine de personnes assistent à une lecture d'archives***



*Vincent LONGEFAY et Carole GENTIL (comédiens)*

**Erwann LE ROY  
est le Directeur  
d'acteur. Il  
conçoit et met en  
œuvre l'ensemble  
des lectures de la  
Mobile  
Compagnie.**



# Café des Fées

C'est un café culturel convivial et accessible à tous. Vous y trouverez des animations, des jeux, des activités manuelles, culturelles sur la base d'une programmation réalisée avec et par des adhérents.

C'est aussi des temps d'échanges autour de thématiques variées.

Le **Café des Fées** a été inauguré le 15 juillet 2017. Une exposition sur la dentelle a été réalisée pour cette occasion par Georges PERRU.





Un atelier déco, de la musique, des conférences sur l'univers Tolkien et les baguettes magiques, une initiation à l'informatique et retour sur des jeux anciens.



*Atelier "Eléonore Déco" par Pascale MEYZONET*

*Retour sur des jeux anciens avec Jeanette LE MOGNE*



*Soirée orgue de barbarie avec Hervé la Manivelle*



Conférence sur "La Terre du Milieu et les Hobbits" par Christophe ROUGE



Conte « les sortilèges du bois des baguettes » suivi d'un atelier pour la fabrication d'une baguette magique animé par Camille ROUGE (texte écrit et conté par Christophe ROUGE)

Conte « les chroniques de Garrick Ollivander » (texte écrit et conté par Christophe ROUGE) suivi d'une rencontre avec Laurent AUCOIN, facteur de baguettes



Initiation au numérique par Denis RICHARD

## ***Le Nouvel An 2017 a été célébré***



En ce début d'année 2017, Monsieur Philippe MEYZONET, Maire de notre commune ainsi que toute son équipe municipale, a souhaité à toutes et tous une excellente année 2017. Avec bien évidemment la santé comme priorité car sans elle il est très difficile d'avancer. De la réussite aussi, du travail et des projets pour toutes les personnes en activité, de la sérénité pour tous les retraités, du plaisir et du bonheur pour tous.

Il a eu également une pensée pour toutes les personnes seules ou isolées, tous les malades. Et pour toutes les familles qui ont vécu durant l'année écoulée des épreuves, notamment le deuil, il leur a souhaité à toutes de garder l'espoir, la confiance afin de retrouver la guérison et le plaisir de voir arriver des jours meilleurs. Monsieur MEYZONET Philippe sera aussi à leurs côtés pour les aider, les accompagner, leur apporter le réconfort nécessaire dans ces périodes sombres.

## ***Commémoration du 8 mai 1945***

Comme traditionnellement, la Commémoration du 8 mai 1945 a débuté par une messe en l'église. Puis de nombreuses Félinaises et Félinois se sont rassemblés devant le monument aux morts autour de Philippe MEYZONET, Maire, et des anciens combattants, avec à leur tête le président André BRAVARD. Cette traditionnelle cérémonie, avec lecture des divers messages, dépôt de gerbes, l'Appel des morts, la minute de silence, a été suivie avec beaucoup de ferveur. Le verre de l'amitié, offert par la municipalité, a réuni tous les participants à l'issue de cette commémoration.



## ***Commémoration du 11 novembre 1918***



La cérémonie de commémoration de l'armistice du 11 novembre 1918 s'est imposée au lendemain de la Grande Guerre comme un temps fort de la vie publique française.

De 1914 à 1918, la Première Guerre mondiale éclate. De nombreux pays participent au conflit. Cette guerre a fait 10 millions de morts dont 1 400 000 rien qu'en France, c'est pourquoi, il existe dans de très nombreuses communes de France des monuments aux morts afin de ne pas l'oublier.

Après le dépôt de gerbe, l'Appel des morts pour la France, la minute de silence, la cérémonie de commémoration s'est terminée par le verre de l'amitié.

### ***MORTS POUR LA FRANCE***

*Abrevoir Jules, Bourg Laurent, Bruchet Clovis, Carle Benoit, Carle Jean, Charrat Clement, Chaussat Jules, Danthony Felix, Darles Etienne, Didier Henri, Didier Pierre, Dumas Leon, Faure Adolphe, Faure Albert, Faure Jean, Faurin Léon, Fournerie Basile, Fournerie Célestin, Fournerie Joseph, Grangeon Clément, Issartel Calixte, Joubert Auguste, Joubert, Jean Baptiste, Jouve Florentin, Jullion Soeur Claudia, Lachaud Antonin, Ligonie Alexandre, Ligonie Jean Baptiste, Malhomme Paul, Marsin Félix, Marsin Pierre, Molimard Pierre Marie, Monatte Philippe, Perrin Fidèle, Roux Claudius, Sentenac Florimond, Sentenac Laurent, Sentenac Pierre, Terrasson Joseph, Tissot Marius, Vau Pierre, Veyseyre Jean Marie*

# FÊTE DE PÂQUES



Une chasse aux œufs s'est déroulée le 15 avril 2017 organisée par le C.C.A.S. et l'A.P.E. De nombreux enfants accompagnés de leurs parents étaient venus pour trouver «**LES CHOCOLATS** ». Tous les chocolats ont été trouvés et partagés entre tous les enfants. Un goûter a été distribué à tous les petits participants.



# Ouverture du Festival de la Chaise-Dieu en août 2017

Le long des quatre axes principaux menant à la Chaise-Dieu, le Festival est arrivé dans notre commune le vendredi 18 août.  
Nous avons accueilli le Quatuor HORNormes.

« Les membres du Quatuor HORNormes n'hésitent jamais à se mettre en danger en affrontant les plus grands solos du répertoire et en volant au secours des partitions les plus célèbres dans lesquelles le cor est toujours l'instrument qui sauve le monde.

Alexis, Pierre, Maxime et Clément (tous quatre issus du Conservatoire national

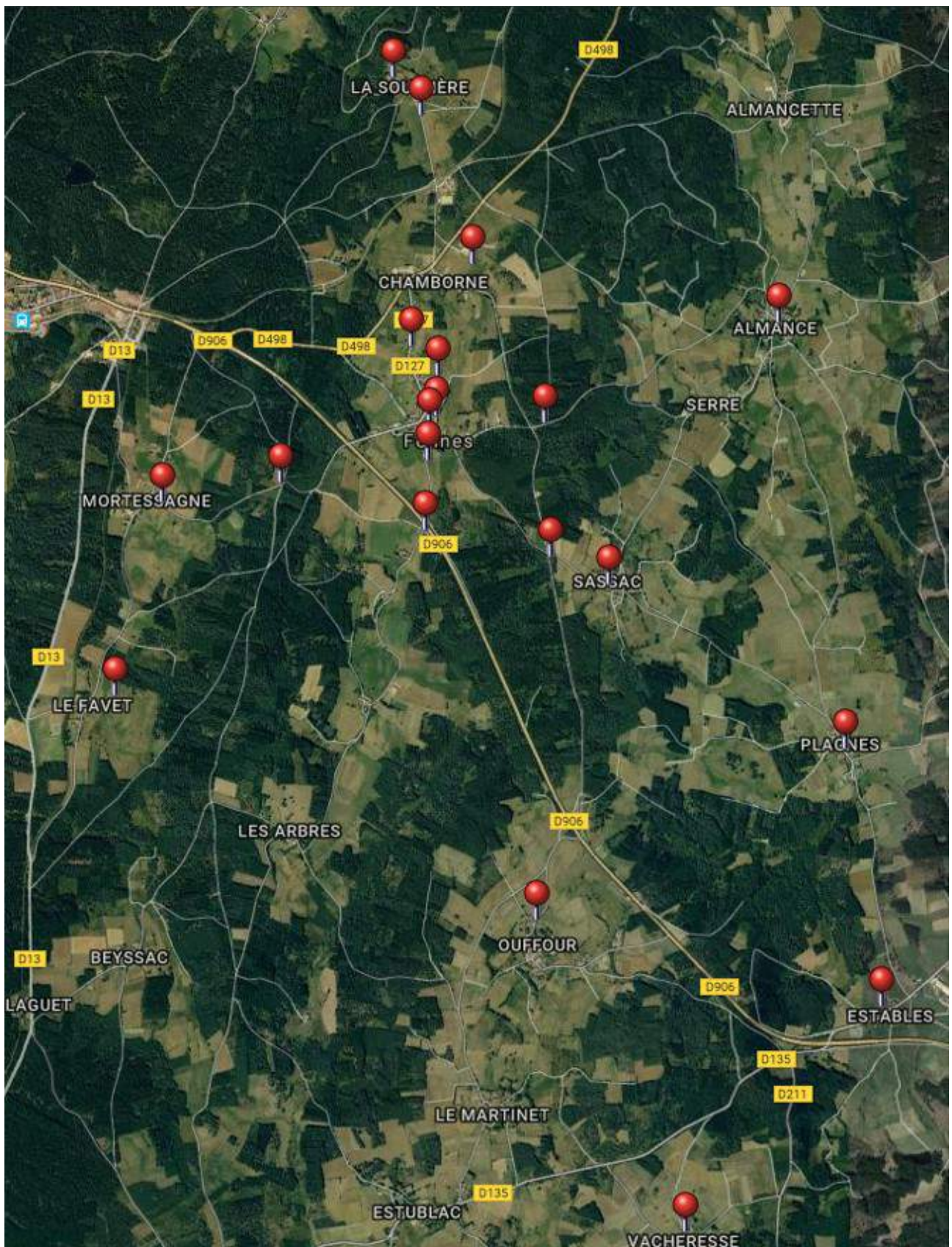


supérieur de musique et de danse de Paris qu'ils ont intégré en 2010 ou 2011 dans les classes d'André Cazalet ou de Jacques Deleplanque) endossent donc tour à tour les rôles de Fidelio ou de Siegfried. En outre, chacun d'eux est aussi un grand romantique et adore les thèmes de cor des Alpes qu'affectionnaient Brahms, Mahler ou Bruckner, ou les thèmes de chasseurs. »

(source 51<sup>ème</sup> Festival de Musique – morceaux choisis – édition 2017 – page 161)

Un public nombreux dans l'église de Félines est venu les écouter. Ils ont terminé leur prestation par le générique de la série télévisée « MISSION IMPOSSIBLE ».





**Géolocalisation des Croix de la commune de Félines**

## **FÉLINES ET SON HISTOIRE**

Les Croix de la commune

Aux quatre coins de la commune, les croix témoignent du patrimoine riche et discret du terroir. Si elles se sont confondues dans le paysage au point de devenir invisibles par la plupart des habitants, elles affirment néanmoins leur beauté au regard des curieux qui prennent encore un peu de temps pour découvrir le paysage.

Aucune n'est là par hasard. Chacune répond à un besoin délibéré qui à travers un processus de christianisation jouait un rôle utile ou témoignait d'évènements exceptionnels.

A ce jour, considérée comme élément du petit patrimoine local non classé, on oublie la signification de cette décoration parfois naïve mais néanmoins émouvante. La croix n'est pas un simple monument, elle a des ramifications au sein des domaines les plus divers.

Elle a un aspect culturel, religieux, civil, juridique.

Son origine découle d'un désir, d'un vœu, d'un évènement heureux ou douloureux, d'une position, croix de carrefour, de pont, de bornage, de limites, de sommets, de sources, de fontaines, de places de bourg, de Rogations, de pèlerinages, de cimetières, de maisons d'assemblées (maison de Béates), et de repos.

Il est aussi intéressant de pratiquer une classification de la matière employée (pierre, granit, fer forgé, fonte), de la forme, des dimensions, inscriptions, datation, raison du lieu d'implantation.

Ainsi que nous pourrions le constater au cours de cette promenade balisée par les croix, nous constaterons que la plupart sont réalisées en fer forgé pour les plus anciennes. Est-ce dû à la présence d'une forge à Chamborne tenue par Jean Coudert et Éloi Coudert jusqu'en 1940 ?

### **DIVERSES CATÉGORIES DE CROIX**

#### **LES CROIX DE CARREFOUR**

Si les points de repères demeurent inutiles au bord d'un chemin, ils deviennent indispensables aux croisements de routes afin d'indiquer la direction à droite, à gauche, en face.

#### **LES CROIX DE ROGATIONS**

Elles étaient réalisées par les propriétaires de terrains cultivés avec des branchages disposés en forme de croix ornementés par des fleurs des champs et placées aux coins du terrain pour être bénies lors du passage de la procession des Rogations, 3 jours avant l'Ascension. Une supplique au ciel afin d'obtenir de bonnes récoltes des fruits de la terre.

Ces croix étant végétales ne duraient guère plus d'une année.

### **LES CROIX DE REPOS**

Elles possèdent en avant de monument une sorte de margelle en pierre sur laquelle on déposait le cercueil d'un défunt, au temps où la bière était portée par les hommes du village (Dore l'église).

Pour les croix sans margelle, on posait devant celle-ci, 2 tabourets face à face, pour y déposer le cercueil afin de ménager le temps de repos des porteurs, du domicile mortuaire à l'église du bourg.

### **LES CROIX DE LIMITES**

Comme leur nom l'indique, elles marquent les limites d'un terrain, plus difficiles à déplacer qu'un piquet en bois ou une pierre marquée de peinture rouge.

### **LES CROIX DE COLS, DE SOMMETS**

Elles servent à guider le voyageur, le pèlerin, le colporteur par mauvais temps. L'hiver, les croix de chemin sont difficilement visibles. Les talus, cols, sommets, promontoires permettent de s'orienter encore mieux s'ils sont surmontés d'une croix.

### **LES CROIX DE MAISONS D'ASSEMBLÉES**

Elles sont en fer forgé ou en pierre, placées au-dessus du clocheton de la maison qui abrite la cloche qui scandera la vie du village. La Béate, fille de chez nous, qui habite cet endroit est la seule à posséder une horloge (moins onéreux qu'une horloge par habitant). Elle donnera l'heure des moments importants de la journée et signalera les événements qui concernent la population.

### **LES CROIX DES PLACES DE BOURG**

Elles sont souvent érigées à la clôture d'une période de mission pendant laquelle la population s'est réunie tous les soirs à l'église afin d'écouter le prédicateur venu de loin pour réveiller les âmes et prêcher l'amour des uns envers les autres. La croix du bourg devait aussi être rappel de l'honnêteté devant présider aux transactions passées sur la place : « la patche », prêts, échanges ...

### **LES CROIX DE CIMETIÈRES**

Également installées au centre, bénies à l'issue d'une période de mission, elles ont pour but d'honorer les défunts riches ou pauvres mais tous égaux dans la mort, sous le regard d'un Christ douloureux.

### **LES CROIX DE SOURCES, PUIITS, FONTAINES**

Ces croix ont aussi reçu la marque du christianisme car l'eau a toujours été sacrée, et puis il fallait combattre les cultes païens antérieurs.



## **LES CROIX DE PONTS**

Les ponts étaient des points de passage obligés et souvent lieu d'un péage. La croix pouvait garantir la légitimité de cet impôt.

## **LES CROIX DES ÉGLISES**

Elles font partie du décor architectural. Il semble que la croix fut employée par le clergé comme signe de possession.

## **LES CROIX DES MAISONS**

C'est un signe extérieur de la foi. Le but de celle-ci était de mettre la maison sous la protection divine. Elle indiquait la présence d'un foyer catholique.

# ***Les croix de chez nous***



***Croix en fer forgé. Mission 1935.***

***Elle se situe au croisement de la route d'Almance et l'ancienne route du Puy. Cette croix est abandonnée.***

Coordonnées GPS  
Latitude : 45 16 18,3 N  
Longitude : 3 45 4,6 E  
Altitude : 1066,60 m



***Croix en fer forgé. Elle se situe au croisement de la route de Sassac et l'ancienne route du Puy. Elle fut déplacée. Cette croix est entretenue.***

Coordonnées GPS  
Latitude : 45 15 57,5 N  
Longitude : 3 45 5,5 E  
Altitude : 1064,00 m



***Croix en fer forgé. Elle se situe au croisement de la route de Mortessagne et celle du chemin des tables. Cette croix est assez récente.***

Coordonnées GPS  
Latitude : 45 16 8,9 N  
Longitude : 3 44 5,8 E  
Altitude : 1077,20 m





*Cette croix se  
trouve au coeur du  
village d'Almance.  
Elle est en fonte.*



Coordonnées GPS  
Latitude : 45 16 34,0 N  
Longitude : 3 45 56,4 E  
Altitude : 1031,80 m



**Croix du cimetière : Mission 1934**

Coordonnées GPS :  
Latitude 45 16 25,7 N  
Longitude 3 44 40,6 E  
Altitude 1081,20 m



Coordonnées GPS :  
Latitude 45 16 19,3 N Longitude 3 44 40,5 E Altitude 1040,80 m

***Croix à l'angle du jeu de boules.  
Elle fait mémoire de l'ancien cimetière qui  
se trouvait derrière l'église, où reposent  
encore des défunts de la commune dont les  
familles n'ont pas procédé au transfert  
dans le cimetière actuel.***



Coordonnées GPS :  
Latitude 45 16 12,3 N  
Longitude 3 44 38,5 E  
Altitude 1033,70 m

**Inscription : « Salut O Croix »**

**Cette croix en pierre était sur le caveau communal du cimetière de Félines. Lorsque Mme Marie-Rose RICHARD épouse JOUVE, a offert la couverture du caveau communal, l'ancienne croix a été placée au bord de la route allant au Bouchage.**

**Devant la croix fut placé l'ancienne table de communion de la paroisse en fer forgé offerte par la famille GIRAUD de la Soucheyre.**



**Cette croix se trouve sur la place du bourg. Elle est en fer forgé, instruments de la**

**Passion : Mission 1858**

Coordonnées GPS :  
Latitude 45 16 17,5 N  
Longitude 3 44 38,7 E  
Altitude 1037,40 m



*Cette croix se situe dans le haut du village d'Auffour. Elle représente le voile de la Sainte Face ; dit « voile de Véronique »*

Coordonnées GPS :  
Latitude 45 10 0,6 N Longitude 3 45 2,5 E  
Altitude 1048,00 m



*Cette croix dans le village de Chamborne est en fer forgé provenant de la forge à 150 mètres, de Jean COUDERT forgeron. Cette croix est entretenue.*

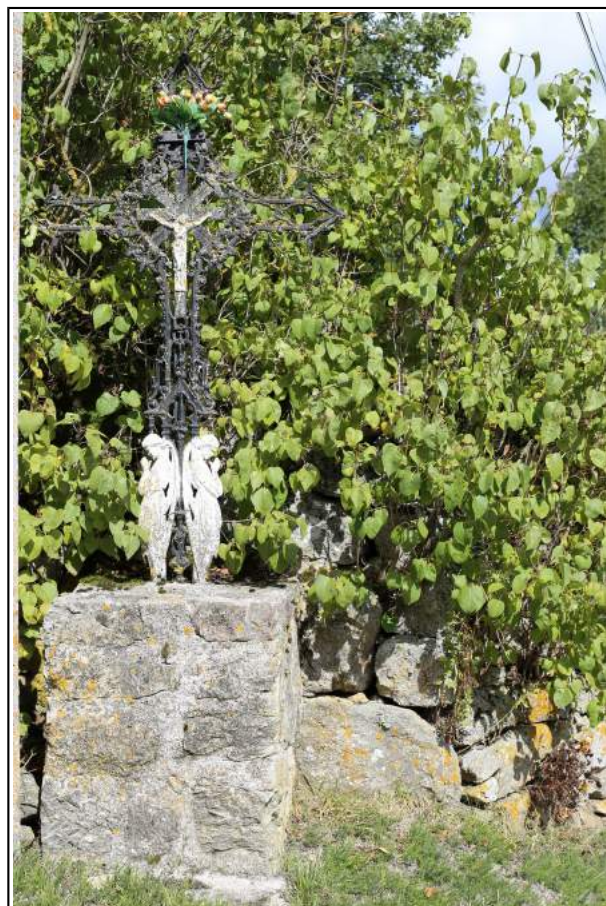
Coordonnées GPS :  
Latitude 45 16 43,2 N Longitude 3 44 48,3 E  
Altitude 1351,40 m



*Village d'Estables, croix en fonte et entretenue*



Coordonnées GPS :  
Latitude 45 14 47,1 N  
Longitude 3 46 19,3 E



*Village du Favet, croix en fonte et entretenue*

Coordonnées GPS :  
Latitude 45 15 35,7 N Longitude 3 43 28,9 E  
Altitude 878,30 m



***Croix sur la route « Champ de la Vaisse » direction le Bouchage et Le Genne sous le pont (D906).  
Cette croix est en fer forgé et entretenue.***

Coordonnées GPS :  
Latitude 45 15 35,7 N Longitude 3 43 28,9 E  
Altitude 878,30 m



***Village de Mortessagne, croix en fonte et entretenue.***

Coordonnées GPS :  
Latitude 45 16 5,9 N Longitude 3 43 39,6 E  
Altitude 911,80 m



*Village de Plagnes,  
croix en fonte*



Coordonnées GPS :  
Latitude 45 15 27,5 N  
Longitude 3 46 11,1 E  
Altitude 994,40 m

*Sur le chemin de Félines, en pierre consolidée, sertie de colliers en fer après la mise en joue d'un soldat souhaitant se rendre intéressant devant ses collègues. La tradition orale nous apprend qu'il serait mort dès son arrivée au combat.*



Croix en pierre et  
entretenu



Coordonnées GPS :  
Latitude 45 16 30,3 N Longitude 3 44 34,8 E  
Altitude 1055,00 m





***Village de Sassac, croix  
en fonte et entretenue***

Coordonnées GPS :  
Latitude 45 15 53,0 N Longitude 3 45 18,5 E  
Altitude 1080,70 m



***Village de  
Vacheresse,  
croix en fonte  
peinte en gris.  
Elle est  
entretenu.***



Coordonnées GPS :  
Latitude 45 14 11,9 N Longitude 3 45 35,6 E  
Altitude 1011,90 m



*Village de la Soucheyre, chemin du lavoir,  
croix en fer forgé, elle a une tenaille, un  
marteau et les instruments de la Passion.*

Coordonnées GPS :  
Latitude 45 17 12,1 N Longitude 3 44 30,7 E  
Altitude 1000,80 m



*Village de la Soucheyre, route de la  
gare, croix en fer forgé, Mission 1959.*

Coordonnées GPS :  
Latitude 45 17 6,3 N Longitude 3 44 36,8 E  
Altitude 1073,10 m

# Les croix disparues

## **La croix du village de Peygut**

De nos jours, c'est un village abandonné sans croix, peut-être à cause de la présence d'une femme qui avait la réputation de « sorcière » pratiquant le sabbat, prédisant aux jeunes filles les mariages heureux ou malheureux. Plus habile en sorcellerie qu'en couture puisque son art de faire les ourlets à grands points porte son nom : « les points de la Yaode ».

## **Une croix du village de Chamborne**

Avant l'élargissement de la nationale 102, face au chemin de Félines, une croix en fonte a été déplacée et jamais réinstallée (1918).

# Repas des villages



Dans plusieurs villages, tous les voisins se sont rassemblés soit au restaurant, soit dans le village lui-même.

**Le village du Favet** s'est réuni pour la Galette des rois chez l'un d'eux pour un moment de gourmandise, de discussion, de partage et d'amitié autour de galettes, café et autres douceurs. L'élection du Roi et de la Reine s'est faite à l'unanimité, dans la joie, chacun ayant apprécié la douce chaleur de la maison.



**Le village de Vacheresse** s'est retrouvé à l'Auberge de Chamborne.



**Le village d'Estables** s'est réuni autour d'un petit " casse croute", l' idée fut fort appréciée, avec une grande participation spontanée de chacun, un repas copieux, une journée sympathique dans une bonne ambiance et des retrouvailles... A refaire. Tous les participants étaient ravis de ce moment de convivialité.



Comme chaque année ,  
**le village de Mortessagne**  
se retrouve au moins une fois par an afin de partager un moment



convivial.

Cet été , au mois d'août , les convives se sont réunis chez Dominique et Sandrine où ils ont passé une journée bien agréable.

L'occasion de réfléchir au thème du char de l'année pour la fête patronale de Félines en septembre....

Ce fut également le

moment opportun d'accueillir les nouveaux habitants de Mortessagne : Philippe LEDUC et Madeleine MOREL qui résident désormais à l'année sur la commune. Nous leur souhaitons la bienvenue! Et que ces traditions perdurent et qu'elles soient l'opportunité de créer et tisser des liens.



**Le village de Chamborne** s'est retrouvé à l'Auberge de Chamborne.



						<b>1</b>	
	<b>1</b>						
		<b>0</b>	<b>0</b>		<b>0</b>		<b>0</b>
<b>1</b>							
			<b>0</b>		<b>0</b>		
	<b>0</b>			<b>1</b>			
		<b>1</b>					<b>0</b>
	<b>0</b>		<b>0</b>				<b>0</b>

<b>1</b>			<b>8</b>	<b>3</b>				<b>2</b>
<b>5</b>	<b>7</b>				<b>1</b>			
			<b>5</b>		<b>9</b>		<b>6</b>	<b>4</b>
<b>7</b>		<b>4</b>			<b>8</b>	<b>5</b>	<b>9</b>	
		<b>3</b>		<b>1</b>		<b>4</b>		
	<b>5</b>	<b>1</b>	<b>4</b>			<b>3</b>		<b>6</b>
<b>3</b>	<b>6</b>		<b>7</b>		<b>4</b>			
			<b>6</b>				<b>7</b>	<b>9</b>
<b>8</b>				<b>5</b>	<b>2</b>			<b>3</b>



## Le sapin de Noël, une coutume enracinée

Croyants ou non, n'en déplaise à certains de nos dirigeants, bien des fêtes ou décorations ont des racines chrétiennes ou monarchistes, parfois les deux.

L'arbre de Noël semble, pour beaucoup, plus laïc que la crèche, cependant il puise ses sources en Alsace mais prend racine en monarchie à Paris.

Le voici le roi des forêts « mon beau sapin » et nous sommes bien placés dans notre région pour dire qu'il mérite ce titre royal.

L'origine païenne de son culte remonte aux celtes qui avaient coutume d'associer un arbre à chaque mois lunaire.

L'épicéa fut celui du 24 décembre correspondant à la naissance du soleil.

Loin du pays natal des santons, le sapin de Noël a vu le jour en Alsace, à Sélestat, au Moyen-Âge. Il symbolisait le pommier du paradis terrestre. L'arbuste s'est popularisé dès la fin du XVI<sup>e</sup> siècle. En France, il faudra attendre le siècle dernier pour assister à sa vulgarisation grâce au mariage du prince Ferdinand, Duc d'Orléans, avec la princesse allemande Hélène de Maklembourg.

Avant qu'on lui permit d'aller elle-même visiter les pauvres et les malades des hôpitaux allemands fondés par sa mère, la princesse Hélène s'exerçait sur les familles des serviteurs de la cour.



Les présents suspendus chaque 25 décembre pour elle, se retrouvaient très rapidement entre les mains des serviteurs les plus défavorisés à l'intention de leurs enfants.



La marquise d'Harcourt, amie de la future belle-fille du roi Louis-Philippe nous raconte dans ses mémoires : « L'arbre merveilleux au pied duquel les enfants découvraient leurs cadeaux, au matin du 25 décembre, n'est encore qu'un usage localisé dans l'Est de l'Europe ». C'est pourtant bien dans notre pays qu'il semble avoir vu le jour. Un voyageur anonyme traversant l'Alsace, en 1605, écrit qu'il a été frappé par « la coutume particulière de dresser dans les maisons des sapins ornés de pommes rouges, d'hosties colorées, de sucreries et de rubans ». Une

étoile est placée au sommet symbolisant l'astre qui guide les mages jusqu'à Bethléem.

A Strasbourg au cours d'un jeu, une jeune fille surnommée Eve devait cueillir les fruits du « pommier du Paradis » et, tout naturellement, on se servait d'un sapin, le seul arbre vert en cette saison capable de produire des pommes rouges pour Adam !

Colportée par les marchands ambulants qui sillonnaient alors les campagnes, la tradition s'est vite répandue dans le nord et l'est de l'Europe.

Une timide tentative est réalisée à la cour de France par Charlotte de Bavière, Duchesse d'Orléans, belle-sœur de Louis XIV. C'est compter sans l'influence de l'austère Madame de Maintenon ennemie jurée de la Palatine et des réjouissances plutôt païennes.

La reine Marie Leszczyńska essaie de l'importer également de sa Pologne natale, mais à la cour de Louis XV, la reine compte peu : c'est la Pompadour qui est seule initiatrice des modes et innovations. Il faudra attendre un siècle et une nouvelle duchesse d'Orléans allemande pour que resplendisse à Paris l'arbre scintillant qu'avait boudé Versailles.



Le 30 avril 1837, la France célèbre à Fontainebleau, le mariage du Duc d'Orléans et d'Hélène de Mecklembourg, âgée de 23 ans. Elle est pour l'époque déjà une « vieille fille ». En épousant l'héritier de la Couronne de France, la princesse n'a posé qu'une condition : rester fidèle à la foi luthérienne de son pays natal allemand et certaines de ses coutumes. La plus charmante va d'abord surprendre, puis séduire sa royale belle-famille et convaincre la Cour et le tout Paris. Dans les salons du pavillon de Marsan, l'aile du Louvre, qu'occupent le duc et la duchesse d'Orléans, Hélène fait dresser le sapin de son enfance qu'elle décore de pommes rouges qui deviendront nos boules de verre, de rubans, de bougies et de menus présents destinés à son entourage. Cette coutume, elle la détient de sa mère, la princesse Caroline de Saxe, et elle va la transmettre à son fils, le Comte de Paris et le duc de Chartres puis à toute la France.



Avant qu'elle n'arrive en Provence, surplombant les crèches, il a fallu encore du temps comme pour toutes les modes, autrefois non médiatisées. C'est seulement à la Belle Époque que le pommier allemand devenu sapin de l'Est de la France, se transforma en pin maritime avant d'être à nouveau en vogue de nos jours à l'état d'épicéa naturel ou plastifié.



En 1858, la sécheresse fut telle qu'il n'y eut quasi pas de fruits pour décorer les sapins. Un artisan verrier près de Bitche en Moselle eut l'idée de créer une boule en forme de pomme.

Ainsi est née la première boule de Noël.

**Joyeux Noël !**

Article rédigé par Georges PERRU-COUDERT



## ***La crèche à l'église de Félines***

Comme chaque année, les santons sont sortis de leurs boîtes en carton à l'église paroissiale de Félines.

Décor naturel, du terroir d'une émouvante simplicité. Georges PERRU, du village de Chamborne, a une nouvelle fois réalisé cette représentation de la Nativité ; teintée d'un esprit local.

Elle sera visible du 26 novembre 2017 au 28 janvier 2018.



Un an après la mise en œuvre de la Loi NOTRe, qui a redessiné les contours de la Communauté d'agglomération, les 95 élus du Conseil communautaire ont travaillé pour bâtir un projet de territoire. Un travail de fond a été réalisé tout au long de ces derniers mois pour construire l'avenir sur des bases solides, à travers une vision cohérente et durable de l'aménagement de son nouveau territoire. Le projet de territoire vise à confirmer son champ d'actions et ses compétences, pour être au plus près des attentes de ses habitants.

L'Agglo en chiffres :

73

communes

82 000

habitants

95

conseillers communautaires

## PROJET DE territoire

L'ÉNERGIE ET L'AUDACE POUR RÉUSSIR



### LES COMPÉTENCES EXERCÉES :

- **compétences obligatoires :** développement économique, aménagement de l'espace, équilibre social de l'habitat, politique de la ville, accueil des gens du voyage et collecte et traitement des déchets.

- **compétences optionnelles :** création, aménagement et entretien de voirie d'intérêt communautaire (éclairage publics et feux tricolores, mobilier urbain, accessibilité...), création ou aménagement et gestion de parcs de stationnement d'intérêt communautaire, gestion de

l'eau et de l'assainissement, environnement (lutte contre la pollution de l'air et les nuisances sonores, soutien aux actions de maîtrise d'énergie), construction, aménagement, entretien et gestion d'équipements culturels et sportifs d'intérêt communautaire.



Artisans, commerçants,  
vous êtes en centre-bourg  
ou en zone rurale,  
bénéficiez jusqu'à  
**35 % d'aides !**

Vous souhaitez rénover votre boutique ?

Vous souhaitez investir dans du matériel  
pour développer votre activité ?

Vous avez un projet  
de création d'entreprise ?



### »» Entreprises éligibles à ce dispositif

- les entreprises artisanales inscrites au Répertoire des Métiers,
- les entreprises commerciales et de services, inscrites au Registre du Commerce et des Sociétés.

### »» Sont subventionnables

- les investissements de rénovation des vitrines (mise en accessibilité du local, façade, éclairage, enseigne, décoration, aménagement intérieur, frais de maîtrise d'œuvre, etc.),
- les équipements destinés à assurer la sécurité du local (caméra, rideau métallique, etc.),
- les investissements d'économie d'énergie (isolation, éclairage, chauffage, etc.),
- les investissements matériels (matériel forain d'étal, véhicules utilitaires, équipements numériques, etc.).

»» Subventions jusqu'à 35 % pour 2 500 € à 75 000 € HT d'investissement (Agglo, Région, État, Leader).

**La Communauté d'agglomération du Puy-en-Velay vous accompagne dans tous vos projets**

Renseignez-vous : CCI 04 71 09 90 00 - CMA 04 71 02 34 56

Ce dispositif est dédié aux entreprises de l'économie de proximité s'adressant à la population locale.



Informations – Hiver 2017-2018

## Parc naturel régional Livradois-Forez

### Les jeunes observateurs de la biodiversité

Les établissements scolaires du Livradois-Forez travaillent, à l'initiative du Parc et de l'Éducation nationale, pour sensibiliser les élèves aux richesses de l'environnement. De nombreux projets liés à la connaissance et à la préservation de la nature ont été conduits avec les jeunes. Ces trois dernières années scolaires ont été consacrées à la biodiversité. Le bilan chiffré témoigne du succès de cette action : elle a impliqué 3 200 élèves, 124 classes, 90 établissements scolaires, 80 enseignants, 20 animateurs, 10 scientifiques. Elle a donné lieu à 380 journées d'animation auprès des scolaires. Le thème de l'agriculture a été choisi pour l'année en cours. **Contact : Audrey JEAN**

### Tourisme durable

Les prestataires touristiques engagés dans la Charte européenne du tourisme durable ou bénéficiant de la marque « Valeurs Parc naturel régional » sont regroupés dans le réseau des « Coccinelles ». Ils bénéficient individuellement et collectivement de l'accompagnement du Parc pour améliorer la qualité de leur offre. Ils sont aujourd'hui près de 60 à être en lien direct avec le Parc et ce réseau reste ouvert à toute personne intéressée. **Contact : Caroline LE ROY**

### Forêt : élus et professionnels sur une même voie

Conçu en 2015 sur l'arrondissement d'Ambert, le mode opératoire relatif à l'exploitation des bois a été adapté et étendu à 46 communes de Haute-Loire et 99 des Combrailles puydômoises. Cette démarche sans équivalent en France intéresse. Elle permet une meilleure utilisation de la voire en facilitant le dialogue entre élus et professionnels en amont des chantiers forestiers. Elle a vu le jour sous l'impulsion du Parc, grâce à un partenariat exemplaire entre les territoires, l'association des Communes forestières et les représentants des professionnels.

**Contact : Vianney TAING**

### Destination Parcs – Bercy village

« *J'aime plus Paris / on court partout ça m'ennuie / je vois trop de gens, / je me fous de leur vie / j'ai pas le temps, / je suis si bien dans mon lit...* » On connaît la chanson et pour certains habitants parisiens, ce ras-le-bol est une réalité que le Livradois-Forez entend tourner à son avantage. Le Parc a ainsi été présent durant quatre jours à Paris pour vanter les atouts du Livradois-Forez et prendre des contacts avec de nouveaux arrivants qui veulent créer ou reprendre des activités économiques. Cette action s'inscrivait dans le

cadre de l'anniversaire des 50 ans des Parcs naturels régionaux de France organisé par la fédération nationale. Elle a également permis de promouvoir les atouts touristiques du Livradois-Forez.

**Contact : Jean-Pierre FOURNIOUX et Christelle LEFEVRE-PEYRE**

### **À la Une ! Le n°31 du Journal du Parc**

Journal du Parc, « L'Auvergne côté soleil levant » change de forme et de mode de diffusion. Tiré à 20 000 exemplaires et distribué dans les commerces, les bibliothèques, les administrations locales... il est principalement destiné aux habitants du Livradois-Forez. Sa nouvelle formule fait place à plus de sujets, dans des articles plus courts, avec une illustration de qualité, de manière à relater les actions du Parc et le dynamisme du Livradois-Forez. Il est consultable sur Internet et disponible sur demande.

**Contact : Jean-Pierre FOURNIOUX**

### **Le Parc Livradois-Forez s'agrandit**

Sept communes ont récemment approuvé la Charte du Parc. Elles sont devenues membres du syndicat mixte et celui-ci a engagé les démarches nécessaires auprès de l'État en vue de leur classement « Parc naturel régional ». C'est ainsi que le périmètre du Parc devrait être prochainement modifié pour inclure Saint-Anthème, Saint-Just, Marat, Chaumont-le-Bourg, Chalmazel (qui a formé une commune nouvelle avec Jeansagnière), Sauvain et Saint-Bonnet-le-Courreau.

**Contact : Claudy COMBE**

### **Urbanisme : les communes bénéficient de l'accompagnement du Parc**

Lancé en 2013, « L'Atelier d'urbanisme en Livradois-Forez » est à la disposition des collectivités pour apporter une aide technique lors de l'élaboration des documents d'urbanisme et des opérations d'aménagements : projets structurants (revitalisation des centres-bourgs, extension des bourgs...), constructions ou rénovations de bâtiments publics (logements, salles des fêtes, centres de loisirs, maisons de services...), aménagements d'espace public (places et traverses de village, sites naturels ou touristiques). Ce service fait partie intégrante des missions du syndicat mixte du Parc. Il appartient aux élus de le solliciter.

**Contact : Juliane COURT**

### **Devenir « Ambassadeur »**

Le Parc naturel régional Livradois-Forez a constitué un réseau d'ambassadeurs de la nature. Toute personne volontaire peut le rejoindre. La seule condition est de résider à titre principal ou secondaire dans le périmètre du Parc Livradois-Forez. Il s'agit d'un

engagement individuel, volontaire et bénévole pour participer au recueil de données sur la faune et la flore, à la diffusion d'informations, à l'organisation d'événements et de sorties, à des temps d'échange et de convivialité... Un forum est à la disposition des ambassadeurs : <https://obs.parc-livradois-forez.org/>. **Contact : Serge CHALEIL.**

### Parc naturel régional Livradois-Forez

Maison du Parc – 63880 St Gervais-sous-Meymont – Tél : 04 73 95 57 57

[info@parc-livradois-forez.org](mailto:info@parc-livradois-forez.org) - [www.parc-livradois-forez.org](http://www.parc-livradois-forez.org)

Le Blog « l'écho du Parc Livradois-Forez » :

[www.echo-livradois-forez.org](http://www.echo-livradois-forez.org)

## SENTIER PÉDESTRE AUTOUR DU LAC DE MALAGUET

Un nouveau sentier pédestre a été inauguré en juillet dernier. Il se trouve sur la commune de Malaguet. Les communes de Monlet, Sembadel et Félines ont participé à ce projet. Son itinéraire est de 3,5 km autour du lac. Au fil du parcours, nous découvrons toutes les richesses de cet espace protégé.



Nous pouvons y observer des amphibiens comme le Triton Alpestre, des plantes et des fleurs comme l'Arnica des Montagnes ou bien l'Élatine à 6 étamines, des papillons comme le Nacre Porphyrin ou des libellules comme la Cordulie Métallique, mais aussi des oiseaux comme le Faucon hobereau.

L'inauguration a eu lieu le 21 octobre 2017 en présence de :

Monsieur Laurent DUPLOMB, Maire de la commune de Saint-Paulien et Sénateur de la Haute-Loire.

Madame Marie Agnès PETIT, conseillère départementale du Haut-Velay granitique

Monsieur Philippe MEYZONET, Maire de la commune de Félines

Monsieur Michel DESSIMOND, Maire de la commune de Monlet

Monsieur Roland GOBET, Maire de la commune de Sembadel



# POMPE AUX POMMES



**5 pommes de reinette**



**1 jus de citron et  
1 zeste de citron**



**5 cuillerées de  
sucre semoule**

## **Préparation**

Acheter ou préparer une pâte feuilletée,

Éplucher et couper les reinettes en fines lamelles,

Arroser les pommes d'un peu de jus de citron, ajouter le zeste,

Réserver 1/3 de la pâte et disposer le reste dans un moule à tarte.

Étaler suffisamment de façon à pouvoir couvrir les bords du gâteau,

Répartir les tranches de pommes, parsemer de noisettes de beurre, sucrer,

Recouvrir avec le reste de pâte sans oublier de faire une cheminée. Dorer au jaune d'œuf,

Cuire 40 min. (thermostat 6-7).



0	0	1	1	0	0	1	1
0	1	0	1	0	1	0	1
1	1	0	0	1	0	1	0
1	0	1	1	0	1	0	0
0	1	0	0	1	0	1	1
1	0	0	1	1	0	0	1
0	1	1	0	0	1	1	0
1	0	1	0	1	1	0	0

1	4	9	8	3	6	7	5	2
5	7	6	2	4	1	9	3	8
2	3	8	5	7	9	1	6	4
7	2	4	3	6	8	5	9	1
6	8	3	9	1	5	4	2	7
9	5	1	4	2	7	3	8	6
3	6	2	7	9	4	8	1	5
4	1	5	6	8	3	2	7	9
8	9	7	1	5	2	6	4	3

# Les manifestations prévues pour l'année 2018

**Le Comité d'Animations organisera :**



Samedi 17 février	Bal des jeunes a partir de 23h
Dimanche 25 février	Repas des bénévoles a partir de 12h
Samedi 19 et dimanche 20 mai	Voyage de la commune au lac d'Annecy
Dimanche 15 juillet	Fête d'été
Vendredi 3 aout	Soirée théâtre
Vendredi 14, samedi 15 et dimanche 16 septembre	Fête patronale
Samedi 10 novembre	Soirée Téléthon
Samedi 1 décembre	Assemblée générale

**L'Association des parents d'élèves organisera :**



Dimanche 4 février	Loto des écoles
Samedi 7 Avril	Concours de Belote
Dimanche 17 Juin	Vide Grenier, sur l'esplanade de la gare à Sembadel concours de pétanque, buvette et petite restauration tout au long de la journée.

**Les Amis du Tarot** organise son concours de tarot le 20 octobre 2018.



**Le ciné Parc** diffusera comme à l'accoutumé un film toutes les trois semaines environ.

Liste non exhaustive.



**Jean ARNAUD**



**Sandrine RABASTE**

**Félines 2017**



**Véronique PIERRET**



**Georges PERRU**

A bientôt pour le numéro 4 espérant vous avoir donné satisfaction.

<b>Comité de rédaction</b>	<b>Commission communication, culture et patrimoine matériel et immatériel</b>
<b>Conception</b>	<b>Commission communication, culture et patrimoine matériel et immatériel</b>
<b>Mise en page</b>	<b>Véronique PIERRET</b>
<b>Impression</b>	<b>Imprimerie Jeanne D'arc (Le Puy en Velay)</b>
<b>Tirages</b>	<b>180 exemplaires</b>